

Schippers van weleer

Door Corine Nijenhuis

**Jansje Eier-De Wit (81)
Schipperse 1958-1989
Loja, Friese maatkast, 1910,
256 ton**

Is domicilie voor sommige schepen slechts een papieren begrip, voor de Loja gold dat niet. De Amsterdamse Oude Houthaven was de thuishaven van het kastje waar Jansje ruim 30 jaar mee voer. Ook later bleef ze er liggen. Als bewoner, met een oud-schippersregeling.

Amsterdamse Jansje werd aan boord van een tjalk geboren, maar al snel moest ze eraf. De oorlog veranderde alles. De vijand dwong haar vader de Peel in te varen. Toen het schip daar eenmaal lag, duurde het niet lang of het gezin Eier moest als een haas van boord; Duitse soldaten bliezen een gat in de romp. Het water van de Peel was niet diep, maar het stond tot ver boven de gangboorden. Aan wal begon de angstige zoektocht naar een veilig onderkomen. De eerste boerderij, waar ze in de schuur verbleven, werd al snel gebombardeerd. De tweede zat nokvol vluchtelingen. Ze vonden een verlaten huisje waar ze introkken. Iedereen was binnen toen de bommenwerper overvlog. Met een dode kwamen

ze weer buiten; Jansjes broer was vol geraakt. Er was geen dokter in de buurt. 'Mijn vader heeft 'm zelf moeten begraven.'

Terugkeer

Na de bevrijding keerde het gezin terug naar het gezonken schip. Alles was verdwenen: kleren, meubels, er was niets meer aan boord. Provisorisch dichtten ze het gat in de romp zodat ze naar de werf in Leiden konden varen. Een periode van herstel volgde; de enige tijd waarop Jans onafgebroken naar school ging. Toen er weer kon worden gevaren, was het gedaan met het leren. Met steeds een iets groter schip vervoerde haar vader vracht door het hele land. In een schipperscafé in Amsterdam ontmoette ze de Rotterdam-

se schipperszoon Lodewijk. 'Daar kwam ik 010 tegen. We zeiden: 010 en 020, gaat dat nou wel? Maar het ging hartstikke goed.' Ze kochten de Loja en vervoerden stukgoed dat ze losten met een hijsttuig. Later voeren ze droge lading door heel Nederland. Maar de geboorte van een dochter bracht verandering. Neeltje wilde de Donald Duck kunnen lezen en ging al vroeg naar school op de Droogbak. Haar vader ging naar de beurs op het Damrak en nam korte reizen aan. 's Avonds lagen ze dan in de Oude Houthaven, waar het een komen en gaan was van schepen. Jans vond het prima: 'Ik mocht graag varen, maar geen lange enden.' Ze kende haast alle schippers, maar buurten deed ze niet vaak. Liever naaide ze kleren

voor Neeltje in de grote roef van de Loja.

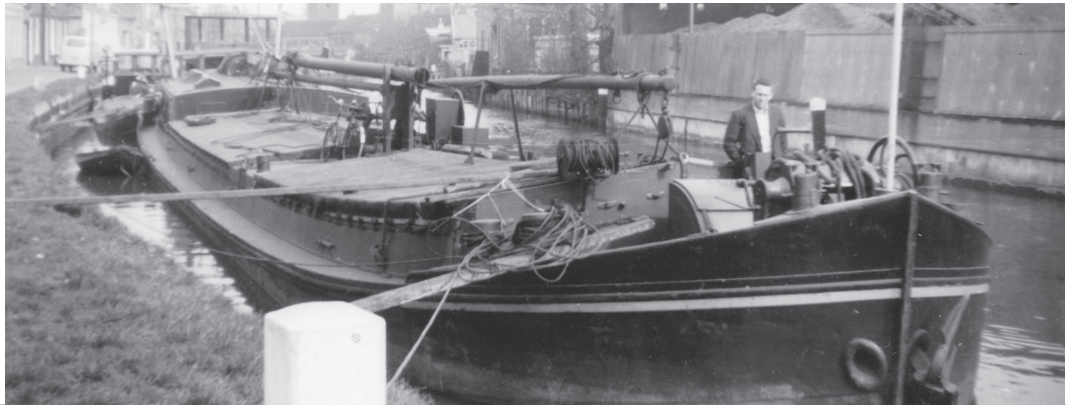
Ziek

Jansjes toewijding werd beloofd. Toen Lodewijk ziek werd - 'een beer van een man, onbegrijpelijk dat hij ziek kon worden' - verving haar dochter hem. Neeltje ging naar de beurs, voer, onderhield het schip en deed de boekhouding. Tot varen niet meer kon, omdat Lodewijk dialyse nodig had. De Loja werd stilgelegd. Jans en haar dochter bleven na Lodewijks overlijden in de Houthaven. Tot Jans 80 werd: 'Toen vond Neeltje het wel genoeg voor me.' Nu wonen ze in Rotterdam. Neeltje vaart nog regelmatig. 'Ze kan niet zonder water', weet Jans. 'Ik zeg altijd: neem een flesje mee.'



Schrijfster en beeldend kunstenaar Corine Nijenhuis schreef onder meer de non-fictie roman 'Een vrouw van staal', waarin zij niet alleen de geschiedenis van haar eigen varende woonschip, maar ook die van de Nederlandse binnenvaart van 1901 tot nu vastlegde. Ontmoetingen met oud-schippers tijdens lezingen naar aanleiding van dit boek, leverden een serie nieuwe verhalen op, die tweewekelijks in Schuttevaer verschijnen.

www.corinenijenhuis.com



De Friese maatkast Loja vervoerde veel stukgoed, dat werd gelost met het eigen hijsttuig.